

# ምዕራፍ ስገት

## ሕገወጥ የሰዎች ዝውውር አስከፊ ገጽታ





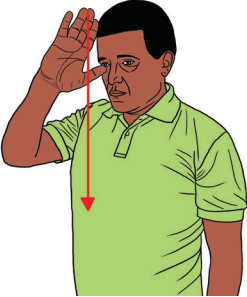

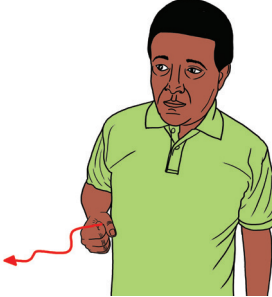

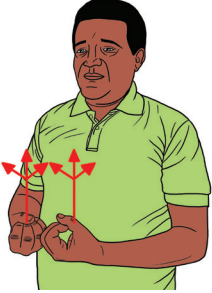

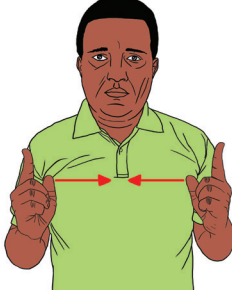
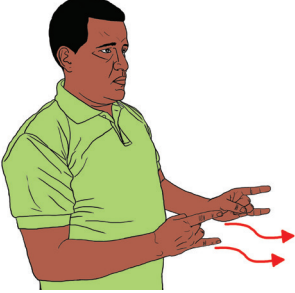


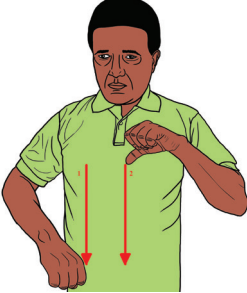



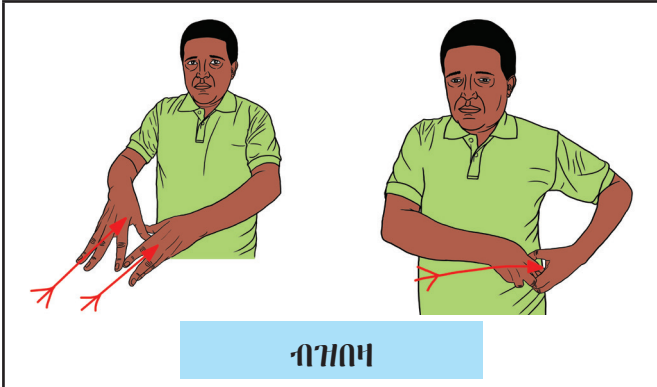
### የሚጠበቁ ውጤቶች

ተማሪዎች ከዚህ ትምህርት በኋላ፤

- ❖ ስለ ሕገወጥ የሰዎች ዝውውር ምንነትና አስከፊ ገጽታዎች ደረጃውን በጠበቀ የኢ.ምቋ ታስረዳላችሁ፤
- ❖ ከሕገወጥ የሰዎች ዝውውር ጋር የተያያዙ የኢ.ምቋ ምልክቶችን በተለያዩ ምሳሌዎች ውስጥ ከሥነምልክታዊ ውበታቸው ትጠቀማላችሁ፤
- ❖ ሕገወጥ የሰዎች ዝውውርን አስከፊነት በተመለከተ በግንዛቤ ላይ የተመሠረተ አቋም ትይዛላችሁ፤
- ❖ የኢ.ምቋ አመልካች ግሶችን ባህሪያት በምሳሌ አስደግፋችሁ ታስረዳላችሁ፤ ከምንባቡ ውስጥም የኢ.ምቋ አመልካች ግሶችን ትለያላችሁ፤
- ❖ ከሚሰጣችሁ ነጠላ ምልክቶች ድርብ ምልክቶችን በመመሠረት የምልክቶች አሠራር ብቃታችሁን ትገመግማላችሁ፤

ቀልፍ ምልክቶች

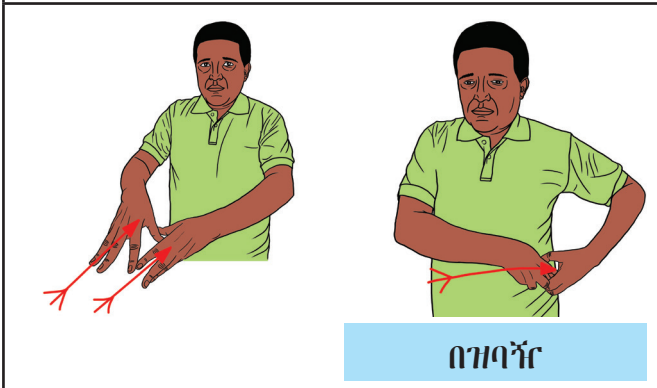
							
<b>ህገ-ወጥ</b>					<b>ሽፋን</b>		
							
<b>የሰዎች-ዝውውር</b>							
							
<b>ሚደያ</b>							
							
<b>መጥለፍ</b>		<b>ተንኮል</b>					



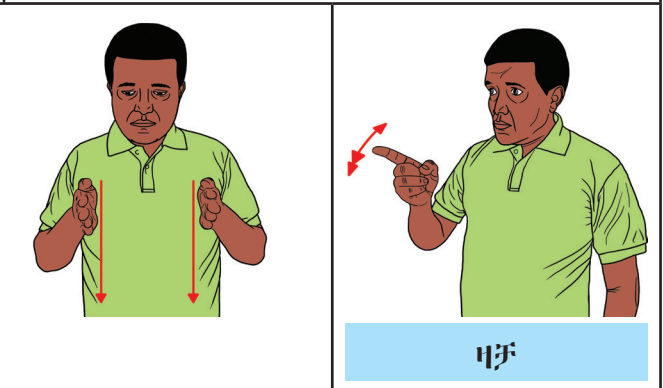
ብዝበዛ



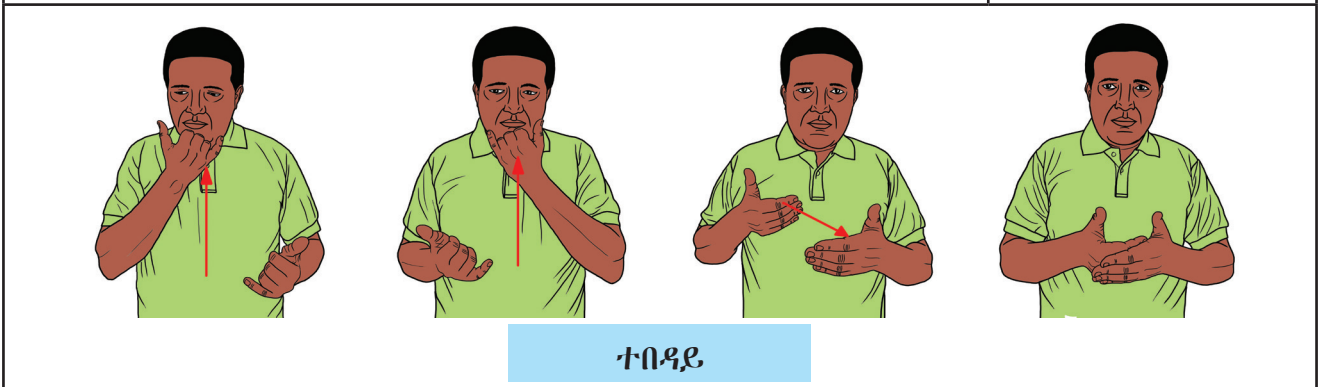
ማታሰል



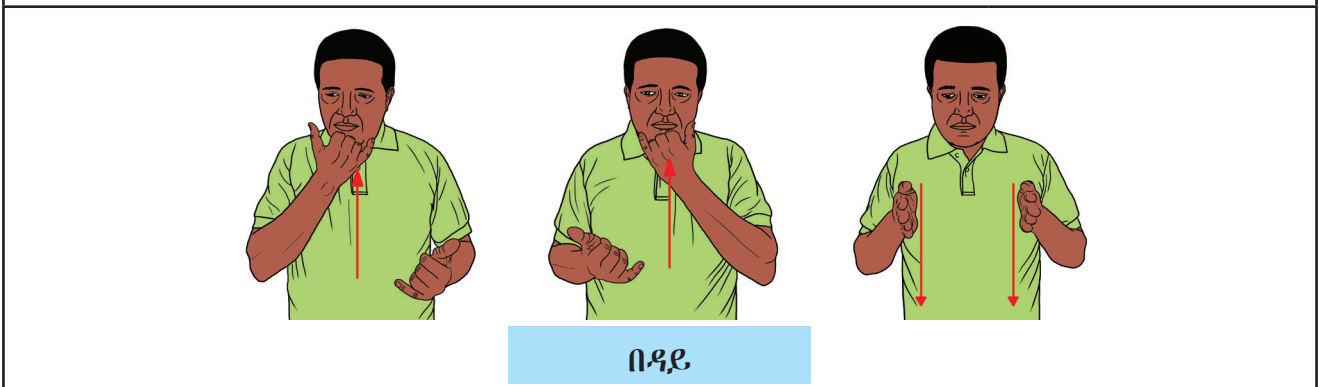
በዝባኝር



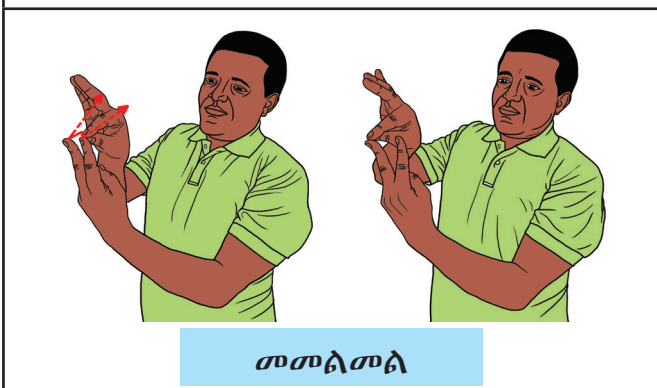
ዛቻ



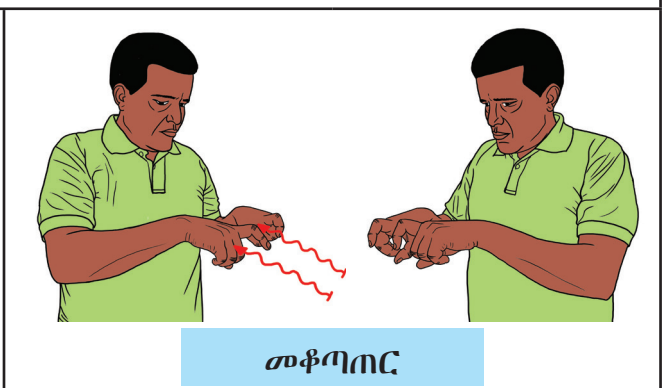
ተበዳይ



በዳይ



መመልመል



መቆጣጠር

150925

መካከለኛው ምስራቅ

እዳ

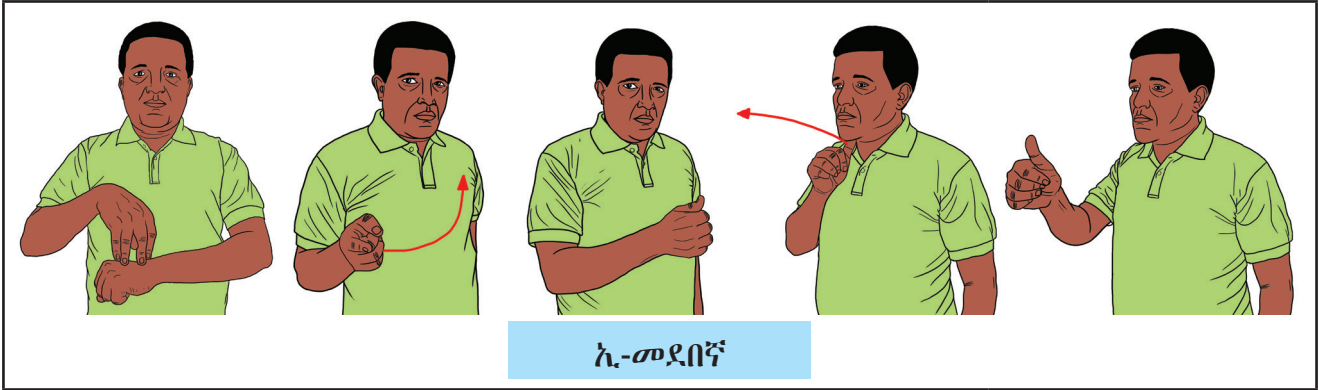
ሰነዶች

ማዋከብ

ሥነ-ልቦናዊ

ኮንትሮባንድ





**ክፍለ ትምህርት አንድ**  
**የማነቃቂያ ተገባር**  
**እይታዊ ንባብ**

የሚከተለውን ፎቶ በጥንቃቄ ተመልክታችሁ ምን እንደተረዳችሁ ለመምህራችሁ አስረዱ።



**የቅድመ ምንባብ ጥያቄዎች**

1. «ሕገወጥ የሰዎች ዝውውር» ሲባል ስትሰሙ ወይም ስታነቡ የምትገነዘቡት ምንድነው?
2. ከኢትዮጵያ ውጭ የሚኖሩ የምታውቋቸው ኢትዮጵያውያን ወደ ውጭ ሀገር የሄዱት በምን መንገድ ነው?
3. በሕጋዊ መንገድና በሕገወጥ መንገድ ከኢትዮጵያ መውጣት ልዩነቱ ምንድነው? ለምን?

መምህራችሁ ሕገወጥ የሰዎች ዝውውር አስከፊ ገጽታ የሚለውን ምንባብ ሲያነቡ ሐሰቡን ለመረዳት ከመሞከር ጎን ለጎን የምልክት አጠቃቀሞቻቸውን በጥንቃቄ ተመልከቱ።

**ሕገወጥ የሰዎች ዝውውር አስከፊ ገጽታ**

የተ.መ.ድ. እ.ኤ.ኤ. በ2000ዓ.ም. ያወጣውና የፓሌርሞ ስምምነት በመባል የሚታወቀው ስምምነት በሰዎች መነገድ ወይም ሕገወጥ የሰዎች ዝውውር ለብዝሃ ዓላማ ሰዎችን (በተለይም ሴቶችና ሕፃናትን) በኃይል፣ በዛቻ፣ በተንኮል፣ በማታለል፣ በመጥለፍ ወይም በተበዳይ ላይ ኃላፊነት ላለው ሰው ገንዘብ ወይም ሌላ ጥቅም በመስጠት መመልመል፣ ማንጓዝ፣ ማስተላለፍ፣ መደበቅ ወይም መቀበል ማለት እንደሆነ ይገልጻል። ሕፃናትን መመልመል፣ ማንጓዝ፣ ማስተላለፍ፣ መደበቅ ወይም መቀበል በራሱ በሰዎች መነገድ ተደርጎ ይወሰዳል። በሴቶችና በልጆች መነገድን የሚከለክለው የኢትዮጵያ የወንጀል ሕግ አንቀጽ 597 እና 635 ላይም ይኸው ትርጉም ተቀምጧል። ከዚህ ትርጓሜ መረዳት እንደምንችለው፣ በሰዎች መነገድ በዋናነት ሦስት ነገሮችን ያጠቃልላል። እነዚህም፤ 1) በኃይል ወይም በማታለል መመልመል፣ (2) በአገር ውስጥ ወይም ወደ ሌላ አገር በህጋዊ ወይም በህገ-ወጥ መንገድ ማዘዋወር፣ እና (3) አዘዋዋሪዎች ተበዳዮችን የገንዘብ ጥቅም ማግኛ ማድረጋቸው (ብዝሃ) ናቸው።

የሕገወጥ የሰዎች ዝውውር ተጠቂዎች ለተለያዩ ጉዳዮች ይጋለጣሉ። ከሚኖሩበት አካባቢ ተነስተው ኢ-መደበኛ በሆኑ መንገዶችና በኮንትራባንድ ንግድ መስመሮች የሚያደርጉት አደገኛ ጉዞ፣ በዝውውሩ ሂደት በአዘዋዋሪዎች እጅ የሚደርስባቸው ጥቃትና ብዝሃ፣ በመዳረሻ አገራት የሚያጋጥሟቸው አስከፊ የሥራ ሁኔታ ተደማምረው በተጠቂዎች ላይ ዘለቁታዊ የአካል፣ የአእምሮ እና ማህበራዊ ቀውስ ያሳድራሉ። ይባስ ብሎም በአዘዋዋሪዎች እጅና በተፈጥሮ አደጋ ሕይወታቸውን የሚያጡበት ሁኔታም ይፈጠራል።

ከግል ሕይወት አኳያ የሕገወጥ ዝውውር ሰለባ የሆኑ ሰዎች ወጣትነታቸውን ከቤተሰቦቻቸውና ከማኅበረሰቡ ርቀው በአስከፊ ሁኔታ ውስጥ ያሳልፋሉ። በመሆኑም የተሟላ ሰብእና ለመገንባት የሚችሉበት ጊዜ ይባክናል። ይህም ከሚደርስባቸው ብዝሃና ጥቃት ጋር ተደማምሮ ለተለያዩ የስነልቦና ችግሮች ያጋልጣቸዋል። ከዚያም አልፎ የወንጀል ድርጊት ተሳታፊ እና ተጠቂ የመሆን እድላቸውን ያሰፋዋል።

ከማኅበራዊ ሕይወት አንፃር ደግሞ ሕገወጥ የሰዎች ዝውውር ተጠቂዎችን ከመደበኛው ማህበራዊ ምህዳራቸው በመነጠል ማኅበራዊ ሕይወታቸውን የማዛባት እንዲሁም ከማኅበራዊ ድጋፍ በማራቅ ይበልጥ ተጋላጭ እንዲሆኑ የማድረግ ውጤት አለው። በተለይም ተጠቂዎች የሚኖሩበት ሁኔታ ከለመዱት በእጅጉ የተለየ ሲሆንና መሰረታዊ እምነታቸውን ጥያቄ ውስጥ የሚያስገባ ድርጊት እንዲፈፀሙ ወይም ባልተለመደ ማህበራዊ ሂደት ውስጥ እንዲሳተፉ ሲገደዱ (ለምሳሌ የቀጣሪዎቻቸውን እምነት እንዲከተሉ ሲገደዱ) ችግሩ የባሰ ይሆናል። እንዲህ ዓይነቱ ማህበራዊ መገለልና ጫና በተጠቂዎች ላይ ዘላቂ ችግር በማድረስ ወደ ማኅበረሰባቸው ሲመለሱ በቀላሉ መቀላቀል እንዳይችሉና ገለልተኛ ሆነው እንዲቀጥሉ ያደርጋቸዋል።

ሕገወጥ የሰዎች ዝውውር በተጠቂዎች ኢኮኖሚያዊ ሕይወት ላይም የሚያሳድረው ጫና ቀላል አይደለም። ከመነሻው ሕገወጥ ደላሎች የሚጠይቁትና በማታለልም ሆነ በግድ የሚወስዱት ገንዘብ ከፍተኛ በመሆኑ የተጠቂዎች ቤተሰቦች ለከፍተኛ እዳ ይዳረጋሉ። ከዚያም አልፎ ብዙውን ጊዜ ደመወዛቸውን በጊዜውና ሳይቀናነስ የማግኘት እድል ስለማይኖራቸው በተመለሱ ጊዜ ለደረሰባቸው ስቃይ ማካካሻ ሊሆን የሚችል ገንዘብ አይኖራቸውም። አፍላ የወጣትነት ጊዜያቸውን ለአዘዋዋሪዎች ጥቅም ማሳለፋቸውም በዘላቂ ሕይወታቸው ሰርተው የማግኘት እድላቸውን ያጠበዋል።

ከሁሉም በላይ ጎልቶ የሚታየው ችግር ግን በተጠቂዎች ጤና ላይ የሚደርሰው ነው። የተለያዩ ጥናቶች እንዳሳዩት የአእምሮ መታወክ፣ አካላዊ ጉዳት እና ሞት በተጠቂዎች ላይ በተደጋጋሚ ይደርሳሉ። ተጠቂዎች እጃቸውና እግራቸው ተሰብሮ ወይም ባልታወቀ ምክንያት ሞተው ሬሳቸው የሚመጣበት አጋጣሚ በተደጋጋሚ ተከስቷል።

ሕገወጥ የሰዎች ዝውውር ከግል ተበዳዮች አልፎ በሚኖሩበት ማኅበረሰብም ላይ ከፍተኛ ኤኮኖሚያዊና ማህበራዊ ጉዳት ያደርሳል። ችግሩ በአፋጣኝ ካልተፈታም ሙስና እና ንቅዘት እንዲስፋፋ ብሎም መንግስት የሕዝብን አመኔታ እንዲያጣ ሊያደርግ ይችላል።

*ጌታቸው ምትኩ. “በሰዎች መነገድ/ሕገወጥ የሰዎች ዝውውር ምንድነው?”. አብሲኒያለው ድህረ ገጽ. ለንባብ እንዲመች ተደርጎ የተዘጋጀ።*

## መልመጃ ስንድ

የሚከተሉት ጥያቄዎች የምንባቡን በተሻለ ሁኔታ ስመረዳት እንዲያገዛችሁ ታቅደው የተዘጋጁ ስለሆኑ በክፍል ውስጥ በኢምቋ መልሱ።

1. በዚህ ምዕራፍ የመጨረሻ ክፍል ከፍ ሲል ከተነበበላችሁ ምንባብ ተወስደው ወደ ኢምቋ የተተረጎሙ ዐረፍተ ነገሮች ተቀምጠዋል። የኢምቋ ዐረፍተ ነገሮቹን በሚገባ ካጠናችሁ በኋላ፣ ከምንባቡ ውስጥ አንድ ዐረፍተ ነገር ወይም አንድ አንቀጽ ወስዳችሁ በኢምቋ አንብቡ።
2. የምንባቡን መልእክት በአጭሩ በራሳችሁ አቀራረብ በክፍሉ ውስጥ አቅርቡ።

## መልመጃ ሁለት

የሚከተሉት ጥያቄዎች የምንባቡን ሐሳብ ምን ያህል እንደተረዳችሁ ለመመዘን የቀረቡ ናቸው። ጥያቄዎቹን በትክክል ለመመለስ መሞከራችሁ በዓይን የመስማት ብቃታችሁንም ለማዳበር ይረዳችኋል። ስለዚህ መምህራችሁ ጥያቄዎቹን በኢምቋ ሲያነቡላችሁ በጥንቃቄ ተመልከቱና።

ተገቢ መልሶችን በአምቋ አቅርቡ።

1. በተ.መ.ደ. ትርጉም መሠረት ሕገወጥ የሰዎች ዝውውር ምን ማለት ነው?
2. በኢትዮጵያ የወንጀል ሕግ መሠረት በሰዎች መነገድ ምን ማለት ነው?
3. በሕገወጥ የሰዎች ዝውውር ተጠቂዎች ላይ ዘለቄታዊ የአካል፣ የአእምሮ እና ማኅበራዊ ጠባሳ የሚፈጥሩት ምንድናቸው?
4. ከግል ሕይወት አኳያ ሕገወጥ ዝውውር በተጠቂዎቹ ላይ የሚያመጣው ችግር ምንድነው?
5. ሕገወጥ የሰዎች ዝውውር በተጠቂዎች ማኅበራዊና ኢኮኖሚያዊ ህይወት ላይ የሚያሳድረው ጫና ምንድነው?
6. ሕገወጥ የሰዎች ዝውውር ተጠቂዎች የሚደርስባቸውን የጤና ችግሮች ጥቀሱ
7. ሕገወጥ የሰዎች ዝውውር የሀገር ስጋት ሊሆን የሚችልባቸውን መንገዶች አስረዱ።

## ክፍል ትምህርት ሁለት

### ስመልካች ግሶች

#### ስመልካች ግሶች

እነዚህ ግሶች ቋሚ አቅጣጫና እንቅስቃሴ የሌላቸውና በዐረፍተ ነገሮች ውስጥ እንዳላቸው አገባብ የሚለዋወጡ ግሶች ናቸው።

እነዚህ ግሶች አመልካች ግሶች የተባሉት በአጠቃቀም ጊዜ ምልክቶቹ

መልእክቱ ወይም ንግግሩ ወደሚመለከተው ሰው ወይም አካል

ስለሚያመለክቱ ነው። ማመልከት ሲባል ዝም ብለው ዐረፍተነገሩ ወደ

ሚመለከተው አካል ይጠቁማሉ ማለት አይደለም። ነገር ግን የምልክቱ

አቅጣጫ መልእክቱ ወደ የሚመለከተው አካል ያሳያል ማለት ነው።

የስምና የተውላጠ ስም ተግባራትን ጨምረው ስለሚሰሩ ብዙውን ጊዜ እነዚህ

ግሶች ባለብት ዐረፍተ ነገር ውስጥ የስም ወይም የተውላጠ ስም ምልክቶችን

መጠቀም አያስፈልግም። እነዚህ ግሶች ምልክቱ እንደዚህ ነው ብሎ ማሳየት

የሚቻል ቋሚ የሆነ አቅጣጫ የላቸውም። እንደ አገባባቸው አቅጣጫቸው



መለዋወጥ ይኖርበታል።

ምሳሌዎች፡

- መበደር፣ መክፈል፣ መስጠት፣ መላክ፣ መምታት ፣ መመለስ፣ መርዳት፣
- መገልበጥ፣ መጥራት፣ ወዘተ

እጠቃቀም፡

መበደር/ ማበደር



መበደር



ማበደር

ፎቶ፡ በኢ.መ.ዩ.ብ.ማ. የታተመው መዝገበምልክት

በማበደር ምልክት ላይ እንሚያሳዩው የመበደር ምልክት ተመሳሳይ ሆኖ ምልክቱ የሚሠራው ወደ ተበደረው ሰው ነው። ተበዳሪው ሦስተኛ አካል ከሆነ ምልክቱ ወደ ጎን ይሠራል።

**ምሳሌ፡ ሰጠ**

1. መጽሐፍ አበበ ሰጠ (ወደ ውጭ)። (ለአበበ መጽሐፍ ሰጠው።)
2. መጽሐፍ አበበ ሰጠ (ወደ ውስጥ)። (አበበ መጽሐፍ ሰጠኝ።)

በነዚህ ዐረፍተ ነገሮች ውስጥ መጽሐፍ ሰጪውና ተቀባዩ የሚታወቀው በግሱ (ሰጠ) አቅጣጫ ነው። የግሱ አቅጣጫ ከተናጋሪው ተነስቶ ወደ ውጭ (አበበ በአካባቢው ካለ ወደ እሱ) ስለሚሄድና ማን ለማን መጽሐፍ እንደሰጠ ስለሚያሳይ ሰጪው ተናጋሪው ከሆን እኔ ማለት አያስፈልገውም ። በሁለተኛው ዐረፍተ ነገር ውስጥ የግሱ አቅጣጫ ከውጭ ተነስቶ ወደ ተናጋሪው ይሄዳል። ይህም ተናጋሪው ተቀባይ መሆኑን ያሳይል።

**መታመም**

1. ዓይን አመመ ( ዓይኔን አሞኛል)
2. እግር አመመ (እግራን አሞኛል)
3. ራስ አመመ (ራሴን አሞኛል)

በእነዚህ ዐረፍተ ነገሮች ውስጥ የአመመ ምልክት የሚሠራው በታመመው አካል ላይ በመሆኑ፣ ዐረፍተ ነገሩ በአንድ ምልክት ብቻ ይገለጻል። ምልክቱ የታመመውን አካል ስለሚያመለክት ምልክቱ የሚያርፍበትን ቦታ መሠረት በማድረግ አድማጩ የታመመው አካል ምን እንደሆነ መረዳት ይቻላል።

**መልመጃ አንድ**

ከላይ ስለ አመልካች ግሶች የተሰጠውን ማብራሪያ መሠረት በማድረግ የሚከተሉትን ጥያቄዎች በአዳዲስ ምሳሌዎች እያስደገፋችሁ በክፍል ውስጥ በአምቋ መልሱ

1. የአምቋ አመልካች ግስ ማለት ምን ማለት ነው?
2. የአምቋ አመልካች ግሶች ልዩ መለያ ምንድነው?
3. የአምቋ አመልካች ግሶች ከገላጭና ከግልጽ ግሶች የሚለዩት በምንድነው?

**መልመጃ ሁለት**

ከላይ በተሰጠው ምሳሌ መሠረት የሚከተሉት አመልካች ግሶች በተለያዩ አገባብ ውስጥ ያላቸውን የተለያዩ ምልክት በዐረፍተ ነገሮች ውስጥ በመጠቀም አሳዩ።

1. መጥራት

- 2. መክፈል
- 3. መላክ
- 4. መመለስ
- 5. መርዳት

### መስመሩ ሦስት

ከምንባቡ ውስጥ አምስት አመልካች ግሶችን ለይታችሁ አውጡና አጠቃቀማቸውን በዐረፍተ ነገሮች ውስጥ አሳዩ።

ምሳሌ: ዝውውር

### ከነጠላ ምልክቶች ድርብ ምልክቶች መመሥረት

በኢምቋ ሁለት ነጠላ ምልክቶችን በማጣመር ከሁለቱም ነጠላ ምልክቶች የተሰዩ ትርጉም ያሰው ስድስ ምልክት መፍጠር ይቻላል። ስድዲሶቹ ምልክቶች ስንድዬ ምልክቶች ስንደሚባሉ ቀደም ባሉት ክፍሎች ተምራችኋል።

ምሳሌ:

- 1. ሕግ + መስበር = ሕገወጥ
- 2. መንግስት + ቤት = ቤተመንግስት
- 3. መናገር + ፓርላማ = አፈጉባኤ
- 4. ሁሉም + ሚኒስትር = ጠቅላይ ሚኒስትር
- 5. ማመስገን + የለም = ምስጋናቢስ

### መስመሩ

ከላይ በምሳሌዎቹ ውስጥ እንዳያችሁት ከነጠላ ምልክቶች የሚሰሩ አምስት አንድዬ ምልክቶችን ፈልጉና በከፍል ውስጥ በኢምቋ አሳዩ።

## ክፍለ ትምህርት ሦስት

### የኢምቀ ናሙና ሰዋሰው

ከዚህ በታች የተቀመጡት አማርኛ ዐረፍ ተነገሮች በሙሉ «ሕገወጥ የሰዎች ዝውውር አስከፊ ገጽታ» ከሚሰው ምንባብ ውስጥ የተወሰዱ ናቸው። ናሙናዎችን በጥንቃቄ ከተሰማመዱት በኋላ ወደ ምንባቡ በመመለስ በኢምቀ አንብቡ።

1. **ኢምቀ:** ሕግ መስበር ሰው መውሰድ መውሰድ ትርጉም ምን- የተለያየ ቦታ መጠቀም ዓላማ መሳካት መፈለግ ሰው ግድ ወይም ዋ-ዋ-ዋ ወይም ማታለል ወይም ማፈን ወይም ጉብ መሰጠት ምሳሌ አባት አናት ዘመድ መስጠት ከዛ ሰው መውሰድ ሌላ ቦታ ከዛ መጠቀም መጠቀም ራስ መጠቀም።

**አማርኛ:** ሕገወጥ የሰዎች ዝውውር ማለት ለብዝበዛ ዓላማ ሰዎችን በኃይል፣ በዛቻ፣ በተንኮል፣ በማታለል፣ በመጥለፍ ወይም በተበዳይ ላይ ኃላፊነት ላለው ሰው ገንዘብ ወይም ሌላ ጥቅም በመስጠት መመልመል፣ ማንንዝ፣ ማስተላለፍ፣ መደበኛ ወይም መቀበል ማለት ነው።

2. **ኢምቀ:** ይህ ትርጉም ማሳየት ምን- ሰው ንግድ መጠቅለል ምን ሦስት ዋና ዋና

ነገር።

**አማርኛ:** ከዚህ ትርጓሜ መረዳት እንደምንችለው፣ በሰዎች መነገድ በዋናነት ሦስት ነገሮችን ያጠቃልላል።

3. **ኢምቀ:** ሕግ መስበር መንገድ ሀገር ውስጥ ወይም ሌላ ሌላ ሀገር መውሰድ መውሰድ።

**አማርኛ:** በሀገር ውስጥ ወይም ወደ ሌላ አገር በህጋዊ ወይም በሕገወጥ መንገድ ማዘዋወር።

4. **ኢምቀ:** ሕግ መስበር ሰው መውሰድ መውሰድ ሰው መምረጥ ጊዜ ከዛ አንደገና መውሰድ መውሰድ ጊዜ መጠቀም ጊዜ መቀጠል ሰው መቆጣጠር መጠቀም ዘዴ ልዩ ልዩ

**አማርኛ:** ሕገወጥ አዘዋዋሪዎች ሰዎችን በመመልመል፣ በማዘዋወርና በመበዝበዝ ሂደት ተጠቂዎችን ለመቆጣጠር የተለያዩ ዘዴዎችን ይጠቀማሉ።



5. **አ.ምቋ:** ሕግ መስበር ሰው ልዩ ልዩ ቦታ መውሰድ መውሰድ ሰው መጀመሪያ እስከ መጨረሻ ብዙ መብት መስበር ስቃይ መጋጠም።

**አማርኛ:** ተጠቂዎች ከምልመላ ጀምሮ ባሉት ሂደቶች ሰብአዊ መብት ጥሰት ይፈጸምባቸዋል።